



REALIZAÇÃO



Os desafios para universalização do saneamento básico na visão dos prefeitos

Caxias do Sul - RS





Caxias do Sul

Área territorial do município: 1.625,00 km²*

Área urbana do município: 216,51 km²

Área rural: 1.408,49 km²

Número de habitantes: 463.338 pessoas

Área urbana: 96,3%

Área rural: 3,7%

*GeoCaxias 2023



REALIZAÇÃO



Estrutura:

Limpeza urbana e manejo de resíduos sólidos:

Companhia de Desenvolvimento de Caxias do Sul
(Codeca)

Drenagem e manejo das águas pluviais urbanas:

Secretaria Municipal de Obras e Serviços Públicos
(Smosp)

Água e esgoto: Serviço Autônomo Municipal de Água e Esgoto (Samae)



REALIZAÇÃO



Codeca - 1974

O recolhimento de **resíduos seletivos** (secos) foi implantado em 1991, quando a coleta orgânica já se estendia por quase toda a cidade.

Em 2007, foi pioneira na implantação da **coleta automatizada** do lixo orgânico em Caxias do Sul.

Em 2009, lançou o **Programa Troca Solidária**: 4 kg de resíduo seletivo são trocados por 1kg de frutas e verduras de qualidade.



Codeca

Com a desativação do Aterro Sanitário em São Giácomo, em 2010, o lixo orgânico passou a ser encaminhado para a **Central de Tratamento de Resíduos (CTR), Rincão das Flores**. Com uma área de 275 hectares, o CTR foi preparado para garantir proteção ambiental e evitar a contaminação do solo para isso os resíduos são depositados numa área preparada com camadas de argila compactada e membranas de polietileno de alta densidade (PEAD).





REALIZAÇÃO



Smosp

Construção de **tanques de retenção de águas pluviais**, mais conhecidos como piscinões nos bairros São José, Pôr do Sol, Pio X e Fátima Baixo.





REALIZAÇÃO



Zona das Águas

Área Total de Zona das Águas: 361,12 km²

Representa **19,94%** da área total do município

Área ZA em operação: **148,25 km²**

Área ZA em previsão: **212,87 km²**

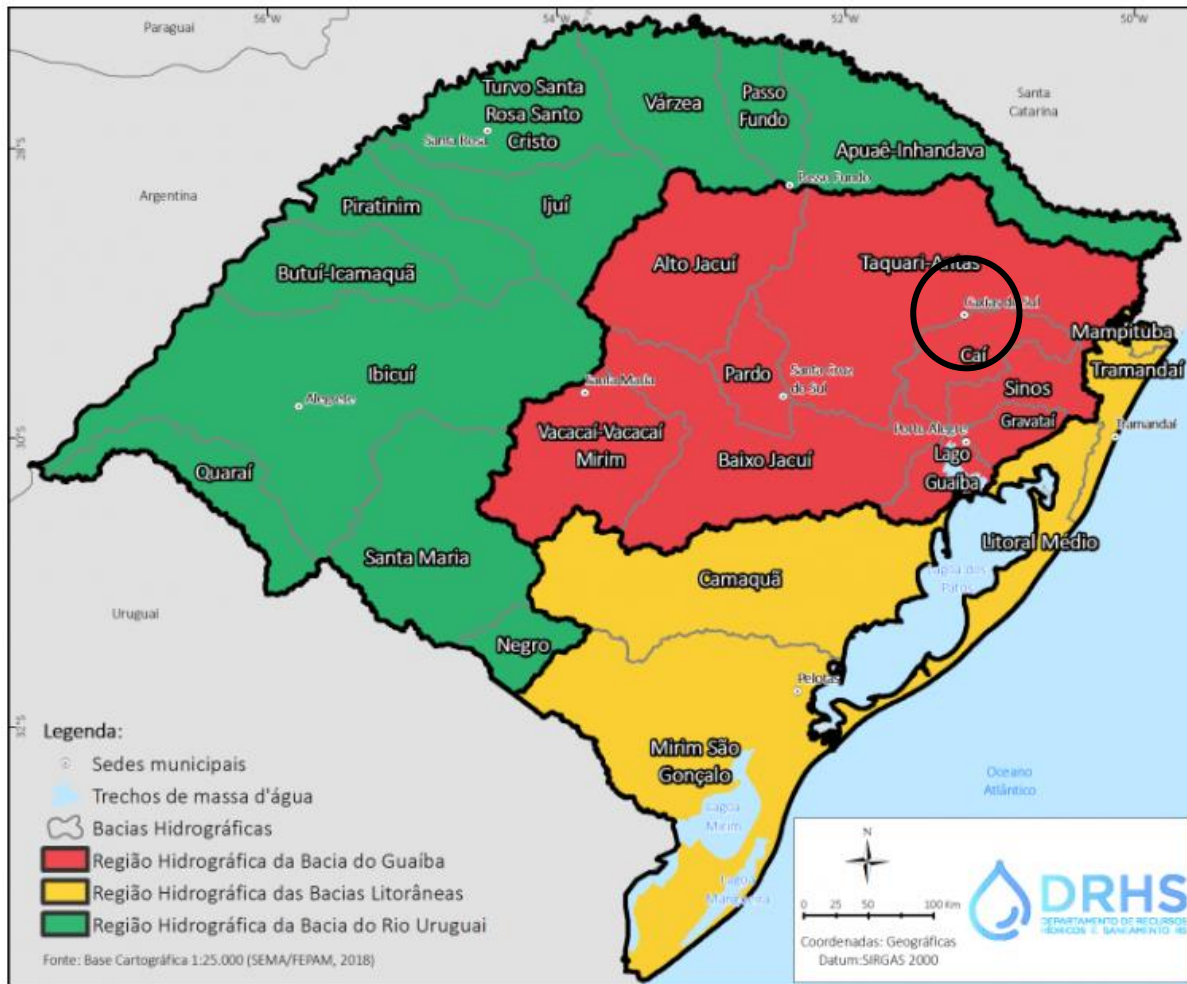
51º CNSA

CONGRESSO NACIONAL DE SANEAMENTO DA ASSEMAE

18 a 22 de Setembro de 2023

POÇOS DE CALDAS ▲ MINAS GERAIS

REALIZAÇÃO



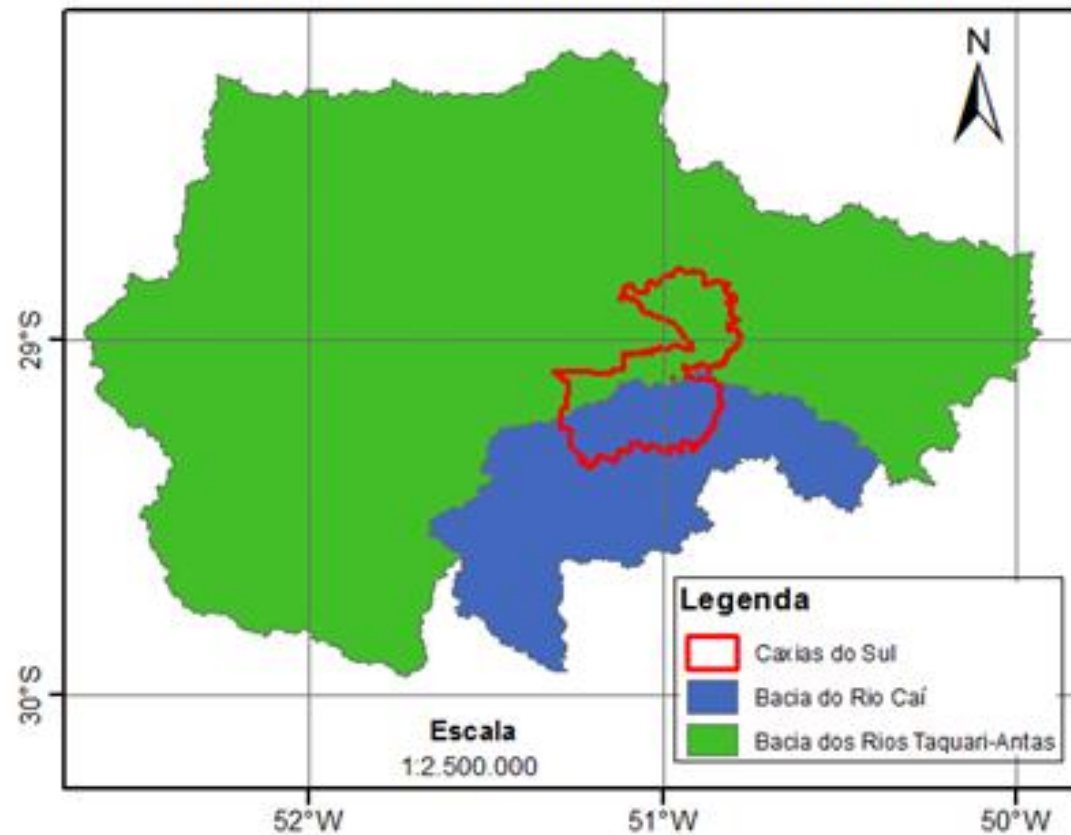
Mapa das Bacias Hidrográficas do Estado do Rio Grande do Sul



REALIZAÇÃO



BACIAS HIDROGRÁFICAS EM CAXIAS DO SUL





REALIZAÇÃO



Zona das Águas

As bacias de captação constituem a Zona das Águas do Plano Diretor Municipal de Caxias do Sul, sendo sua ocupação e uso gerados pela Lei Complementar nº 246, de 6 de dezembro de 2005, que busca garantir a qualidade da captação, acumulação e abastecimento de água para a população do município.

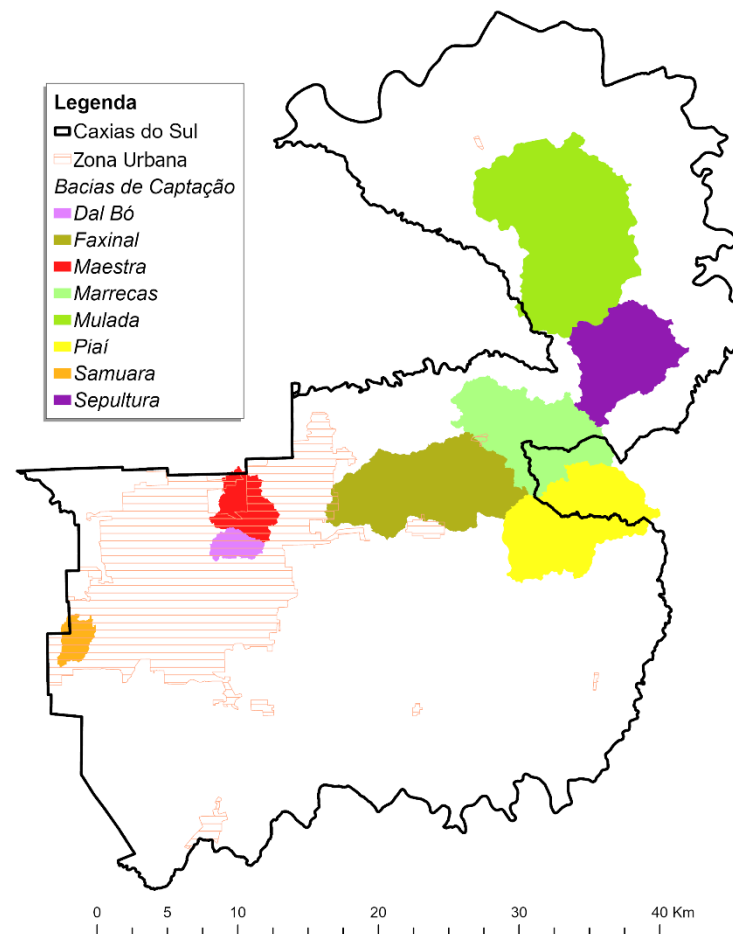
Todas as propriedades localizadas em Zona das Águas – tanto na área urbana, quanto na rural – estão sujeitas às exigências estabelecidas pela lei.



REALIZAÇÃO



Lei Complementar Municipal nº 246, de 06 de dezembro de 2005 (Lei da Zona das Águas)





REALIZAÇÃO



Abastecimento



5 represas: Dal Bó, Samuara, Maestra, Faxinal e Marrecas



5 ETA's: Parque da Imprensa, Morro Alegre, Samuara, Borges de Medeiros e Celeste Gobbato



REALIZAÇÃO



Preservação dos recursos hídricos



Reserva Natural Parque dos Pinhais

Data de criação: 30/03/2016, assinatura do Decreto n° 18.108, de 30 de março de 2016

Área total: 498,67 hectares

Localização: Distrito de Vila Seca, Caxias do Sul-RS



REALIZAÇÃO



Água

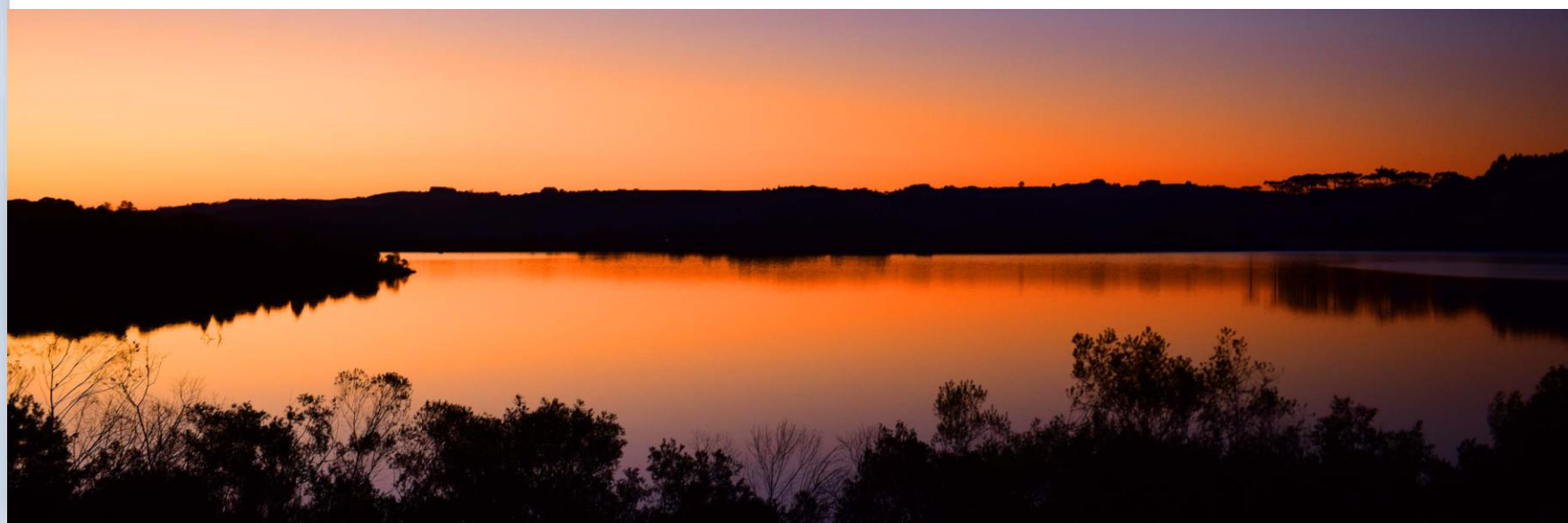
100% da população **urbana** é abastecida

97,88% da cidade é abastecida com **água potável**

217.469 economias

135.784 ligações de água cadastradas

2,3 mil km de redes





Abastecimento no interior

Mais de **140 km** de redes de água tratada implantados no interior de Caxias do Sul em 30 meses.





Abastecimento no interior

6 poços artesianos

2 Centros de Distribuição de Água





Esgoto

93,1% da população é atendida com serviço público de coleta e afastamento de esgoto

201.771 economias são atendidas com coleta e afastamento (separador + unitário)

78,4% da população é atendida com coleta, afastamento e tratamento de esgoto

170.657 economias com disponibilidade de tratamento



REALIZAÇÃO



Esgoto

2 mil km de redes (separador + unitário)

600 km de redes do tipo separador absoluto

9 Estações de Tratamento de Esgoto (ETE)





REALIZAÇÃO



Saneamento rural

PROTEÇÃO DE NASCENTES

Recuperação de fontes utilizadas pelos produtores, proteção de nascentes e cursos de água com o plantio de espécies nativas e isolamento do acesso dos animais.





REALIZAÇÃO



Planejamento para ampliar o abastecimento de água

Por meio do cadastro de abastecimento rural, mapeamos que **12.042 pessoas não são atendidas pelo Samae**, se abastecendo por fontes superficiais, poços particulares ou comunitários.





REALIZAÇÃO



Planejamento para ampliar o tratamento de esgoto nos próximos anos

Visando atingir o Marco Legal do Saneamento, o planejamento do Samae prevê a **construção de 7 novos Sistemas de Esgotamento Sanitário (SES)**, sendo eles: Espelho, Interlagos, Vila Seca, Rio Branco, São Caetano, Maestra (Monte Bérico) e Cristal.

Para atender todas essas regiões, as quais possuem mais de **150 mil moradores**, a autarquia projeta ainda a **implantação de 1,9 mil quilômetros de redes** do tipo separador absoluto em toda a cidade.



REALIZAÇÃO



Planejamento para ampliar o tratamento de esgoto nos próximos anos

Para isso, o Samae já tem um planejamento completo de cada sistema que será necessário construir, totalizando um investimento de **R\$ 350 milhões**.

Conforme estudos técnicos, dessa forma, o Samae alcançará a meta prevista.



REALIZAÇÃO



OBRIGADO!

Adiló Didomenico
Prefeito de Caxias do Sul/RS

(54) 3218-6000 | gabinete@caxias.rs.gov.br

