

PLANO DIRETOR DO PARQUE AMBIENTAL PARA PROTEÇÃO DO MANANCIAL DO RIO DOS SINOS

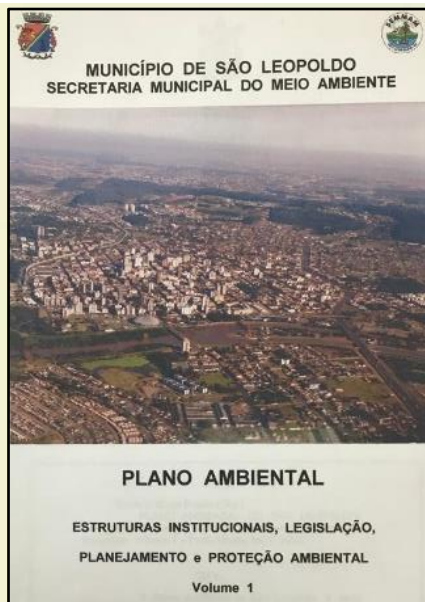
Autores:

- Darci Zanini
- Joel Garcia Dias

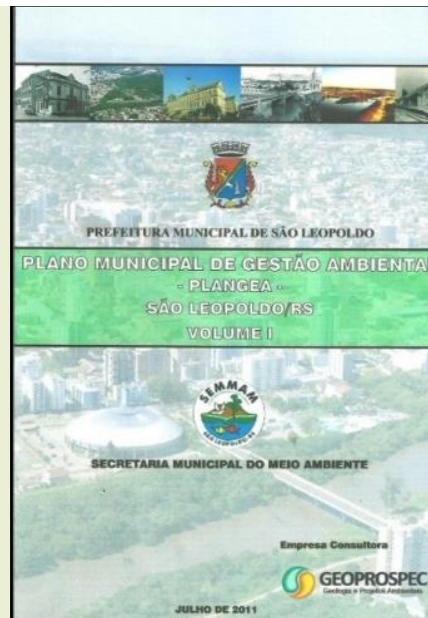


Introdução

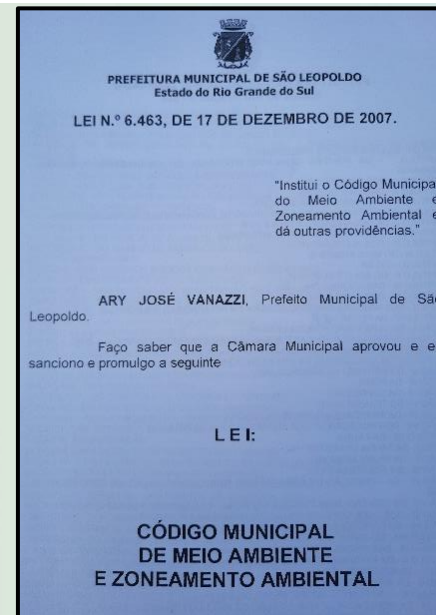
Plano de Ação dos Parques Ambientais – 5.2. Plano de Ação do Parque Municipal Imperatriz Leopoldina – PMIL – 5.4.



Plano Ambiental
(2002)



PLANGEA
(2009)



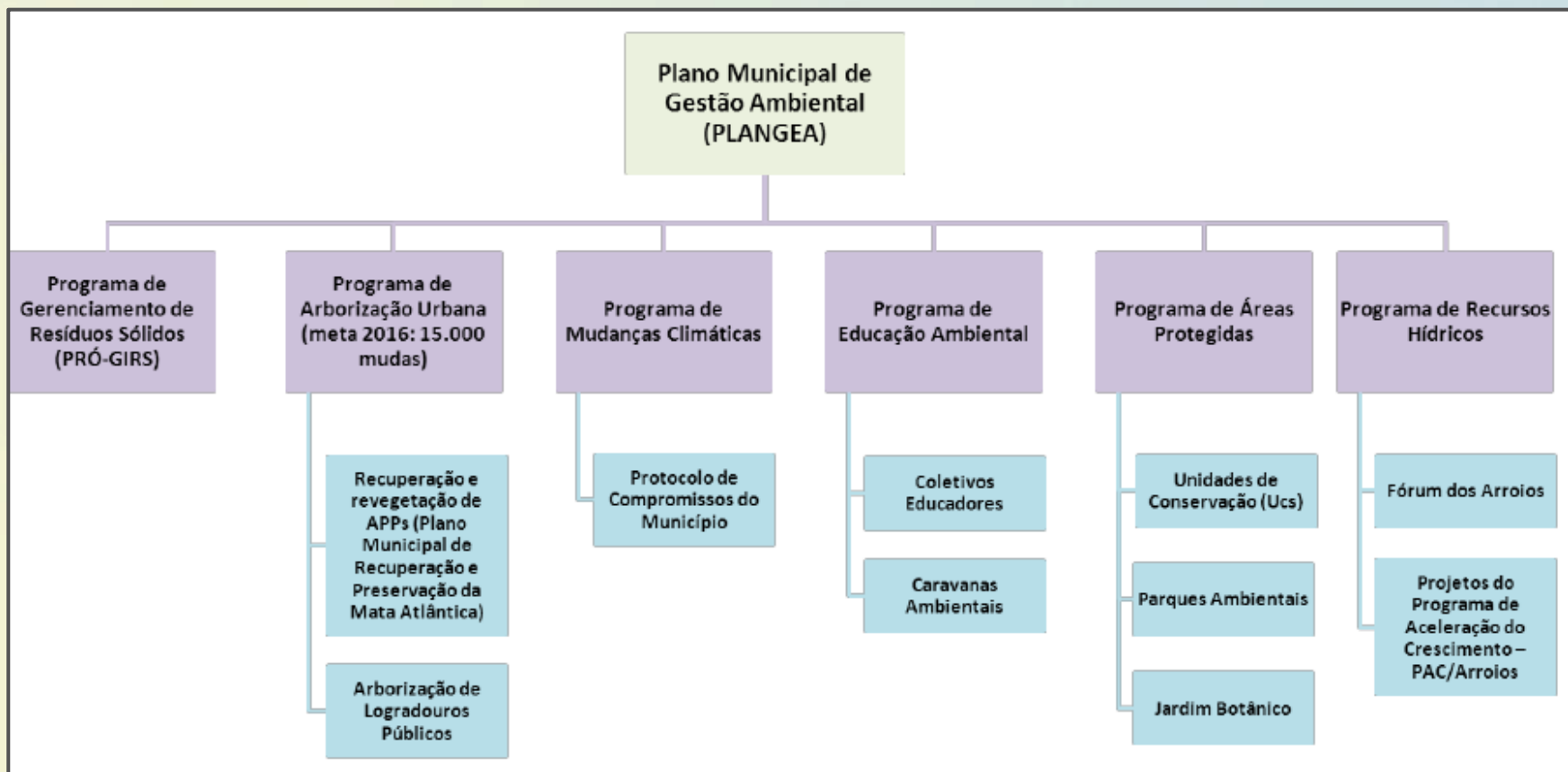
Código Ambiental
(2012)

**PLANEJAMENTO
ESTRATÉGICO
DA SEMMAM:
2021-2024**

Plano de Ação 5.4.

- Memorial do PMIL
- Livro da História do PMIL
- Caderno do PMIL: 1993-2021
- Plano Diretor do PMIL

Plano Estratégico
(2020)



1993

ARQ. MÁRIO FONSECA
JÚNIOR IDEALIZA
O PARQUE AMBIENTAL

1994

PMSL DESAPRORRIA
Á ÁREA DE *170,5 ha*

criação do
GT-PRÓ-PARQUE

1996

GT PRÓ-PARQUE LANÇA
O PROJETO DO PARQUE
AMBIENTAL: MEMORIAL
DESCRITO E CROQUI

2005

INÍCIO DA LIMPEZA E
RECUPERAÇÃO DA
ÁREA DEGRADADA

2005

criação da U.C.
DO *PARQUE NATURAL MUN.*
IMP. LEOPOLDINA

2006

INAUGURAÇÃO DO
PARQUE IMPERATRIZ
LEOPOLDINA
(1ª ETAPA)

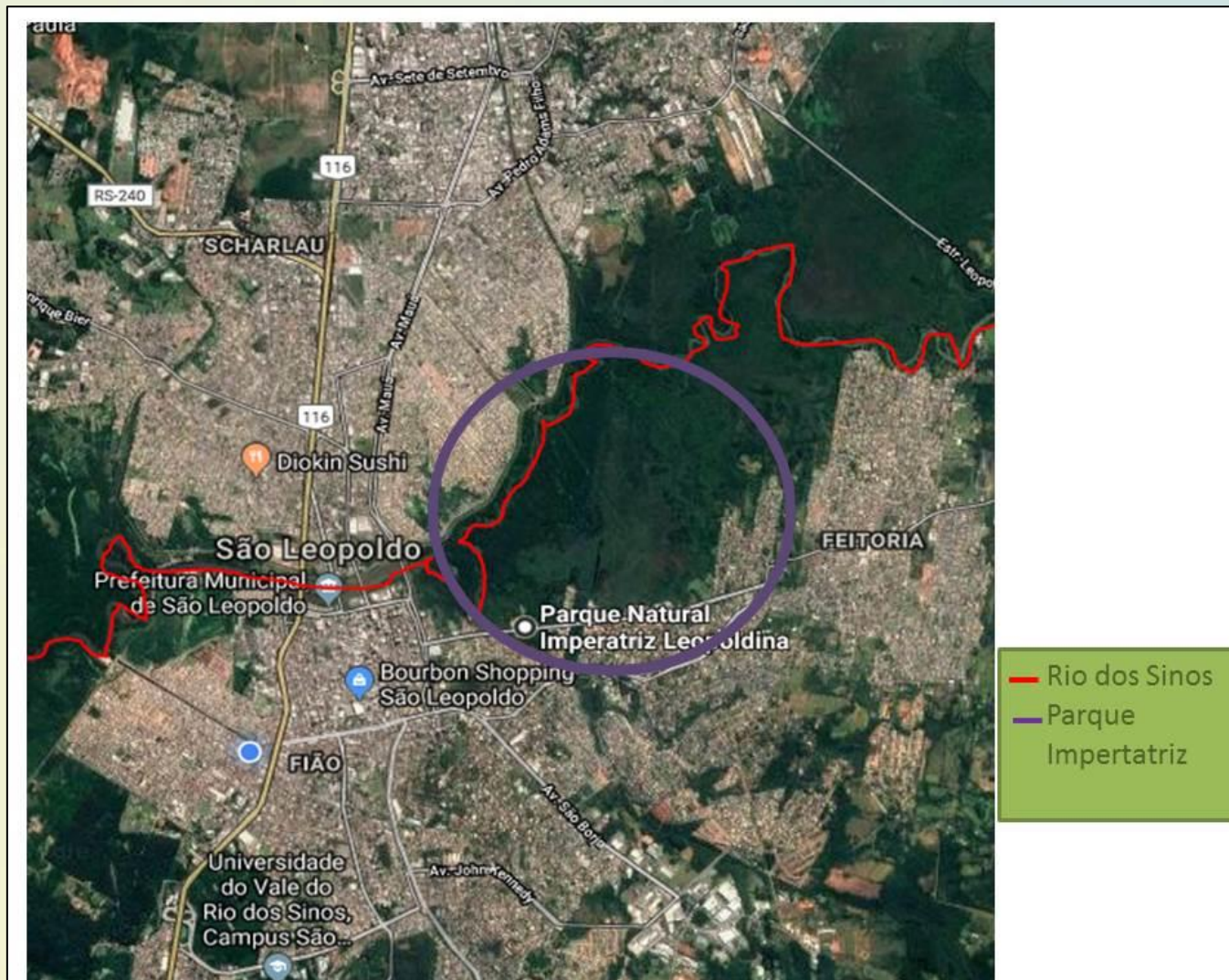
2012

ÁREA DO PMIL
É AMPLIADA:
170,6 P/ 708
HECTARES

2018-2019

ELABORAÇÃO DO PLANO DIRETOR
DO PMIL



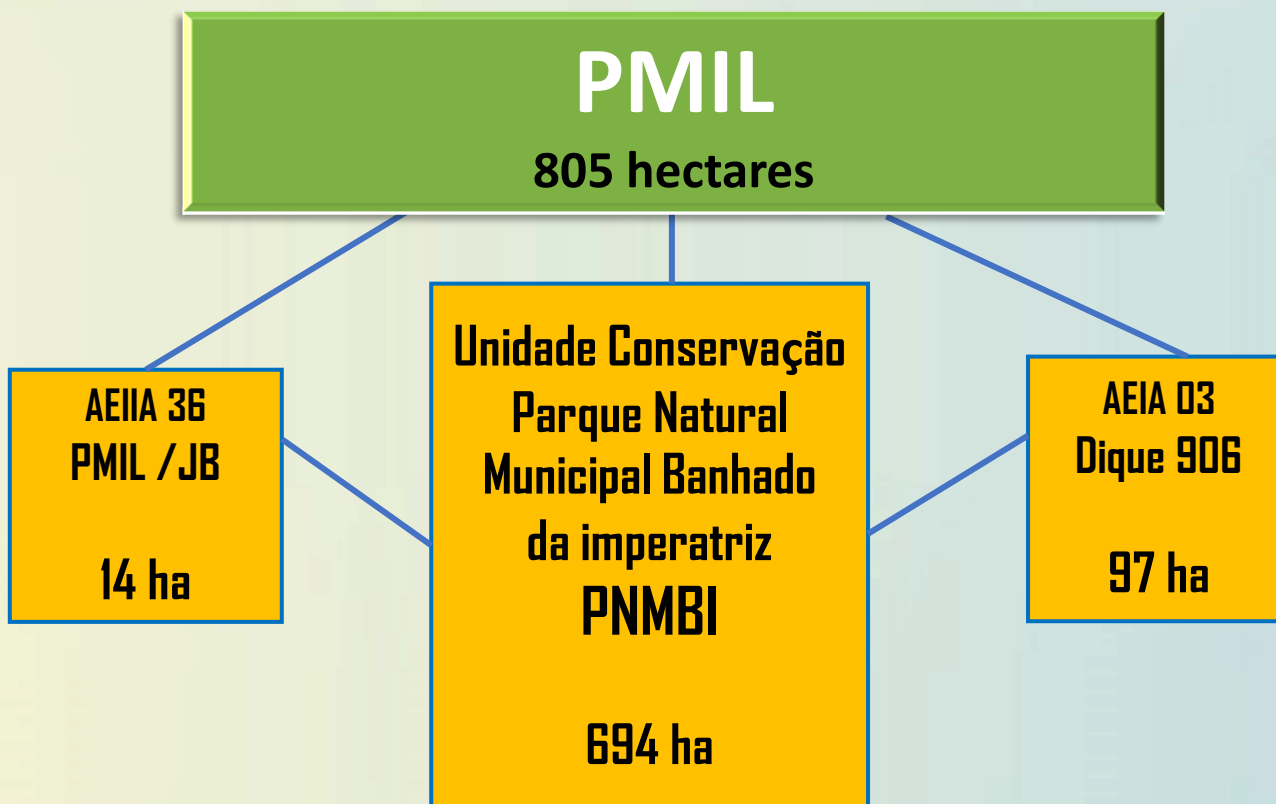


Objetivo

- ✓ O Plano Diretor do Parque Municipal Imperatriz Leopoldina é um **instrumento de planejamento e gestão** do complexo do PMIL, **composto por 805 hectares**, visando a proteção do manancial do Rio dos Sinos.

Objetivos Específicos

- ✓ Potencialização dos serviços ecossistêmicos oferecidos pelo Banhado da Imperatriz;
- ✓ Planejamento, estruturação e gestão dos compartimentos do PMIL: UC + AEIA (JB e Área de Lazer) + AEIA Dique 906



**Estrutura Fundiária do PMIL = 805 hectares
(PD-PMIL 2019 + PDM 2019)**

Material e métodos

Sobre o Plano Diretor Participativo do PMIL

Assim como aconteceu com os demais projetos realizados pela SEMMAM: ***Plano de Gestão Ambiental, Atlas Socioambiental, Código Municipal de Meio Ambiente, Programa Integrado Socioambiental, Lei dos Arroios***, com o Plano Diretor do PMIL não poderia ser diferente.

Em 28/12/2018, ocorreu o início do Processo Participativo que promoveu **03 Seminários Temáticos, 01 Plenária de Sistematização**, culminando com a **Audiência Pública no dia 16 de março de 2019**.

Começa a elaboração do plano diretor do Parque Imperatriz

Relação lazer e sustentabilidade estão na meta dos encontros, que seguem em janeiro

ALECS DALL'OLMO

São Leopoldo – Para maioria das pessoas, o Parque Natural Leopoldina é uma praça. Uma praça grande com uma bela área de lazer. A equipe da Secretaria de Meio Ambiente (Semmam) está buscando justamente meios para mostrar que o Parque Imperatriz, que foi inaugurado há 12 anos, é bem mais que isso. “Ele é uma área de lazer, mas há toda uma questão envolvendo a sustentabilidade que também queremos reforçar. Por esse motivo, nós estamos trabalhando na construção do Plano Diretor do Parque Natural Municipal Imperatriz Leopoldina (PMIL), que vai proporcionar diretrizes para enfatizar mais o conceito de sustentabilidade”, ressalta o titular da Semmam, Darci Zanini, durante a reunião que deu



INICIATIVA: reunião ontem no Centro Permanente de Educação Ambiental (Cepea)

a partir de diretrizes, questões como a preservação, o uso consciente, a ideia de pertencimento e a sustentabilidade como um todo. Segundo eles, a proposta é proporcionar o encontro entre o meio ambiente e o lazer. “Temos aqui 694 hectares de conservação ambiental, de área protegida. Tudo isso em plena zona urbana de São Leopoldo, da região metropolitana. Isso é muito raro. E



Mês que vem tem quatro encontros

O ano começa com um intensivo para a elaboração do Plano Diretor. Serão quatro encontros nas dependências do parque, que fica na Avenida Imperatriz Leopoldina, 900, bairro Pinheiro. A primeira ocorre no dia 4 de janeiro, às 9 horas, tendo como temática as diretrizes para o uso da área de lazer, o mirante e a revitalização do leito original do Arroio Kruse. No dia 11, também às 9 horas, novo encon-

tro. Dessa vez o tema envolve as diretrizes do Jardim Botânico, herbário, viveiro, estacionamento, estação meteorológica e a pirâmide/concha acústica. Estão agendadas ainda reuniões nos dias 18 e 25, sempre a partir das 9 horas. Nos dois últimos encontros a ideia é tratar do plano de manejo, trilhas ecológicas e educação ambiental, além da sistematização do plano no último encontro.

PLANTAS CONHECIDAS E NATIVAS

Mahus destaca que algumas ações já estão em andamento como o plantio de plantas conhecidas, incluindo flores, próximo da pista de caminhada. “Junto com flores que todos conhecem como hortênsias e gardêneas, vamos incluir plantas nativas, com suas denominações. Muitas simples

ÁREAS PROTEGIDAS LOCAIS

Ontem também aconteceu o anúncio da inscrição do Parque Imperatriz Leopoldina para o Projeto Áreas Protegidas Locais, implementado por instituições internacionais como o ICLEI - Governos Locais pela Sustentabilidade, a União Internacional para a Conservação da Natureza e Paisagem (IUCN) e a Associação Brasileira de Municípios (ABM).



XXV EXPOSIÇÃO DE EXPERIÊNCIAS MUNICIPAIS EM SANEAMENTO

EVENTO PRESENCIAL • 10 A 13 DE MAIO DE 2022 • PORTO ALEGRE - RS

A apresentação da sistematização do Plano Diretor Participativo do Parque Imperatriz Leopoldina está organizada através de três Partes, incluindo os Mapas e as Plantas Baixas anexos na PARTE 3:

- **PARTE 1 – DOS ASPECTOS GERAIS E CONTEXTUALIZAÇÃO**
- **PARTE 2 – DAS DIRETRIZES E ETAPAS DE IMPLANTAÇÃO**
- **PARTE 3 – DA 4^o ETAPA DO PROJETO DO PARQUE IMPERATRIZ**
- **DOCUMENTOS ANEXOS – MAPAS, PLANTAS BAIXAS, PROJETO ORIGINAL**

COORDENAÇÃO GERAL

Daniel Sauer - Diretor de Centro Roessler

COORDENAÇÃO ADJUNTA

Luiz Henrique Scharlau (ICO) e Joel Garcia Dias

COORDENAÇÃO TÉCNICA

Arq^a. Inês Corrêa Dias – Eng^o. Maidard Vieira

EQUIPE TÉCNICA: PROJETOS E PROPOSIÇÕES

- Proponente do Plano Diretor do PMIL: Fabiano de Mari**
Roteiro do Plano e proposta para Mirante e Memorial do PMIL: Darci Zanini
Projetos para Área de Lazer / Proposta de Zoneamento do PMIL: Inês Dias
Projeto da Pista de Caminhadas e do Regramento dos Usos do PMIL: Luiz Henrique Scharlau
Propostas de Sustentabilidade e Inovação: Daniel dos Santos
Projetos Centro de Exposições e Trilha Elevada: Maidard Vieira
Projetos para Unidades de Conservação e Estação Meteorológica: Joel Garcia Dias
Proposições para Viveiro/Arborização: Luis Marcelo Tisian
Proposições para Economia Solidária: Henrique Schuster
Proposta para Estruturação do CEPEA: Yara Stockmanns
Propostas para Herbário e Jardim Botânico: Eduardo Rossetto

GRUPO DE TRABALHO DO PLANO DIRETOR DO PMIL

ADAIR SOUZA COSTA	DARCI ZANINI	INES CORREA DIAS	MADELEINE HILBK
ADRIANE CENTENARO	EDUARDO MATTES	IVANIR GERHARDT	MAIDARD VIEIRA
AMADOR N. DA SILVA	EDUARDO ROSSETTO	JOEL GARCIA DIAS	MANOLO FOGAÇA
ANTONIO JUVENASSI	FABIANO DE MARI	LUCAS CARASAI DA SILVA	NILTON C. S. OLIVEIRA
CHARLOTE WANGEN	FABIO MARCHISIO	JOSUÉ CARVALHO	ODIMIR ZORZI
CLODIMIR COSTA	FERNANDO CAETANO	JULIAN MAUHS	PEDRO GIMÉNEZ
DANIEL DOS SANTOS	GABRIELA C. ORTEGA	KARINA SEDREZ	REGIS INNECH
DANIEL SAUER	GLADIS FONSECA	LUIS MARCELO TISIAN	SABRINA DOS SANTOS
DANIELA FOERSTER	HENRIQUE SCHUSTER	LUIZ HENRIQUE SCHARLAU	SCARLATT NAPP
			YARA STOCKMANNS

Seminário Temático: Mario Fonseca Júnior, idealizador do PMIL, entre Werner e Tamborero



Audiência Pública - Daniel e Sauer e Inês Corrêa – Apresentação do Plano Diretor do PMIL

Resultados e discussão

O Plano Diretor do PMIL é um instrumento de planejamento e gestão que, inclusive, faz parte do **Sistema Municipal de Áreas Protegidas – SISMAP**, o qual abrange todos os mananciais de São Leopoldo.

Desta Forma, o PD-PMIL atua como reforço na proteção do manancial, em especial do banhado e seus respectivos **serviços ecossistêmicos**:

- ✓ Manutenção e conservação de 694 hectares (banhado) de vegetação remanescente de mata atlântica, que **contribui com 8 % de área com cobertura de vegetação no território do Município**;
- ✓ Manutenção da qualidade da água do rio, pois, a ciclagem da matéria orgânica disponibiliza os nutrientes para o ambiente, consistindo num sistema de produção primária de água bruta;

- ✓ Manutenção do berçário natural para a vida selvagem, ambiente das “waterland’s” (banhados), habitat de reprodução e criação de várias espécies de aves, peixes, mamíferos, répteis, anfíbios e insetos.
- ✓ Agregação de **mais 97 hectares** de remanescente da mata atlântica, presentes na Área de Especial Interesse Ambiental do Dique 906 (AEIA Dique 906), **ampliando o tamanho da área verde do PMIL e a captura de carbono;**
- ✓ Implementação do Planejamento Estratégico da SEMMAM 2021-2024, contemplando um **Plano de Ação específico para o PMIL**, atendendo o Processo Principal: Gestão de Parques e UC’s, que busca alcançar a Meta de **30% do território com áreas protegidas** (COP15 / ONU da Biodiversidade)

Resultados e discussão

Casos de Sucesso na Gestão de Unidades de Conservação Municipais no Brasil

I.C.L.E.I Local Governments for Sustainability



Áreas
Protegidas
Locais

BRASIL | COLÔMBIA | EQUADOR | PERU

**Experiências de boas práticas
na gestão efetiva de Áreas
Protegidas Locais**

3. O caso do Parque Natural Municipal Banhado da Imperatriz e do Jardim Botânico de São Leopoldo

Em 2018, a SEMMAM inscreveu a Unidade de Conservação – Parque Municipal Natural Banhado da Imperatriz no **Edital do ICLEI: Projeto de Áreas Protegidas Locais - APL**.

Este Programa Internacional foi implementado pela ***Deutsche Gesellschaft für Internationale Zusammenarbeit (GIZ)***, em parceria com ***Ministério do Meio Ambiente da Alemanha***, o ***ICLEI*** e a ***União Internacional para a Conservação da Natureza (UICN)***.

ICLEI formaliza a Premiação ao PNMBI

Em 28/03/2019, aconteceu a Exposição dos projetos do Plano Diretor do PMIL, com a participação do prefeito Ary Vanazzi e do Sec. Executivo do ICLEI, Rodrigo Perpetuo.

Na ocasião Perpetuo fez o **anúncio da Premiação recebida pelo Município, através do Parque Natural Municipal Banhado da Imperatriz (PNMBI)**, que foi selecionado dentre os **três casos de sucesso** de gestão de áreas protegidas locais do Brasil.

Jornal do Comércio
O Jornal de economia e negócios do RS

Parque Imperatriz é selecionado como modelo em gestão local



Autoridades locais e do Iclei estiveram presentes no anúncio
THALES FERREIRA/DIVULGAÇÃO/CIDADES

O Parque Natural Municipal "Banhado Imperatriz Leopoldina" é uma Unidade de Conservação de Proteção Integral localizada planície de inundação do Rio dos Sinos, no município de São Leopoldo (RS). A área possui 694 hectares e promove a redução do impacto das enchentes e a regulação do fluxo hídrico, serviços ecossistêmicos fundamentais não apenas para o município de São Leopoldo e cidades vizinhas, mas também para a bacia hidrográfica como um todo.

CONHEÇA MAIS SOBRE O CASO:
bit.do/PNMImperatriz

Com o apoio de:
Ministério Federal do Ambiente, Proteção da Natureza e Segurança Nuclear

Parceiro de:
giz

ICLEI
Governos Locais para Sustentabilidade

UICN

MINISTÉRIO DO MEIO AMBIENTE

PÁTRIA AMADA BRASIL

com base em uma decisão do Parlamento Alemão

Conclusões

Esta exuberância ecológica do Banhado também faz parte dos 805 hectares do Parque Imperatriz Leopoldina



Conclusões

Relevância do PD PMIL

O **Processo Participativo do Plano Diretor do Parque Imperatriz Leopoldina é um** instrumento de planejamento e gestão do complexo do PMIL, sobretudo, na **proteção do manancial do Rio dos Sinos.**

37 participantes, envolvendo Técnicos da PMSL, representantes do COMDEMA, do Fórum dos Arroios e do OGEA;

03 Seminários Temáticos, 01 Plenária de Sistematização e 01 Audiência Pública

Em 2019, o PMIL foi **o segundo parque ambiental a ter um Plano Diretor no Brasil**, sendo o primeiro o Parque Ibirapuera em São Paulo.

Referências

FONSECA, Mário Jr. *et. al.* Grupo de Trabalho do Parque Imperatriz (Org). **Parque Municipal de Preservação Ambiental Imperatriz Leopoldina**, 1996. 08 p.

AVELINE, Carlos C. et al. **Os Banhados do Rio dos Sinos: e por que devem ser preservados**. São Leopoldo: União Protetora do Ambiente Natural, 1995. 87 p.

SEMMAM. ZANINI, Darci *et. al.* Secretaria Municipal de Meio Ambiente (Org.). **Plano Diretor Participativo do Parque Imperatriz Leopoldina**. 03. ed. São Leopoldo: Prefeitura Municipal de São Leopoldo, 2019. 58 p.

Maltchik, Leonardo (Org.). **Biodiversidade e conservação de áreas úmidas da Bacia do Rio dos Sinos**. São Leopoldo: Editora Unisinos, 2003. 79 p.

ZELTZER, Flora, LETTI, Maristela e ZANINI, Darci (Org.). Atlas Socioambiental de São Leopoldo. São Leopoldo: Editora Oikos,

SEMMAM. **Projeto de recuperação de uma área degradada para fins de implantação de um parque Ambiental**. São Leopoldo: Secretaria Municipal do Meio Ambiente, 2005. 30p.

SEMMAM. **Plano Municipal de Gestão Ambiental. São Leopoldo**, 2011. 04 Volumes, 490p.

Referências

Decreto de Criação do Parque Municipal Imperatriz Leopoldina

O Decreto de criação do Parque Natural Municipal Imperatriz Leopoldina se encontra disponíveis no site da SEMA

<https://www.sema.rs.gov.br/upload/arquivos/201704/20114332-decreto-municipal-n-43302005-cria-pnm-imperatriz-leopoldina.pdf>

Plano Diretor Participativo do Parque Imperatriz Leopoldina

<https://acrobat.adobe.com/link/track?uri=urn:aaid:scds:US:2123aa33-aaeb-3bac-88b6-037d662435cc>

Decreto da Administração Geral do PMIL

O Decreto da Administração Geral do PMIL se encontra disponível no site Leis Municipais <<http://leismunicipa.is/fweca>>

Agradecimentos

Processo Participativo do Plano diretor do Parque Imperatriz Leopoldina (mar/2019)



Luiz Henrique Scharlau, o ICO (sentado, à direita), Administrador Geral do Parque Imperatriz Leopoldina e um Coordenadores do Plano Diretor do PMIL, viria a falecer dez dias depois, em 22/03/2019, a quem agradecemos e dedicamos este trabalho.

OBRIGADO!

Darci Zanini

darci.zanini@gmail.com (51-999033113)

Joel Garcia Dias

biologojoel@gmail.com (51-984057580)